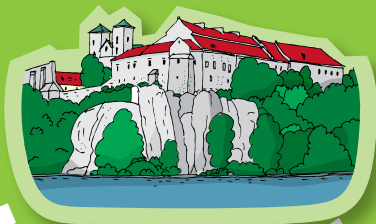
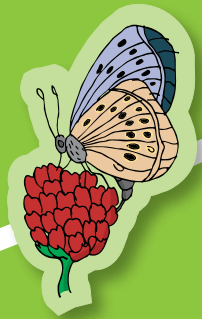
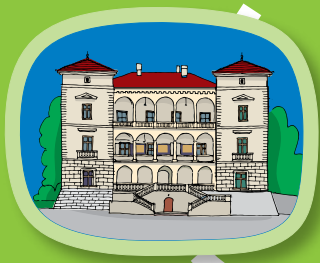


SPACEROWNIK BIELAŃSKO-TYŃIECKI



TO WŁAŚNIE TY MOŻESZ ZOSTAĆ ODKRYWCĄ PARKÓW KRAJOBRAZOWYCH.

JEŚLI TYLKO POSIADASZ:

- MINIMUM OCHOTY (WZROST GWARANTOWANY W TRAKCIE REALIZACJI),
- ODROBINĘ ZAANGAŻOWANIA,
- SZCZYPTE MIŁOŚCI DO PRZYRODY,
- LUBISZ WYCIECZKI I PRZYGODY

TO WYZWANIE JEST WŁAŚNIE DLA CIEBIE!

JAK ZOSTAĆ ODKRYWCĄ
PARKU KRAJOBRAZOWEGO?

1. Korzystając ze strony internetowej Zespołu Parków Krajobrazowych Województwa Małopolskiego, mapy i przewodnika po Parku Krajobrazowym zaczerpnij trochę informacji i zaplanuj wycieczkę do Bielańsko-Tynieckiego Parku Krajobrazowego.
2. Zapakuj do plecaka niezbędne na wycieczkę akcesoria (Spacerownik, coś do pisania i kolorowania, mapę parku, aparat fotograficzny itp.).
3. Podczas wycieczki wypełniaj Spacerownik, tworząc własne, krótkie relacje z pobytu w wybranych przez Ciebie miejscach. Niech to będzie Twój autorski Spacerownik.
4. Po wypełnieniu Spacerownika skontaktuj się z nami – przyjdź do siedziby Zespołu Parków Krajobrazowych Województwa Małopolskiego – Oddziału w Krakowie. Pokaż nam swój Spacerownik i odbierz odznakę Odkrywcy Bielańsko-Tynieckiego Parku Krajobrazowego.

JAK ZOSTAĆ ODKRYWCĄ
PARKÓW KRAJOBRAZOWYCH
MAŁOPOLSKI?

▶ Aby otrzymać odznakę Odkrywcy Parków Krajobrazowych Małopolski zbierz co najmniej 8 odznak Odkrywcy poszczególnych Parków Krajobrazowych i pokaż je wraz z wypełnionymi Spacerownikami w dowolnym oddziale Zespołu Parków Krajobrazowych Województwa Małopolskiego.



ODKRYWCY
PARKÓW KRAJOBRAZOWYCH

A large, empty rectangular area defined by a dashed green border. It is intended for a photograph or portrait of the user.

Twoje zdjęcie lub portret

Imię i nazwisko

miejsowość

wiek

Przyroda po sąsiedzku

Na terenie Bielańsko-Tynieckiego Parku Krajobrazowego znajdują się:

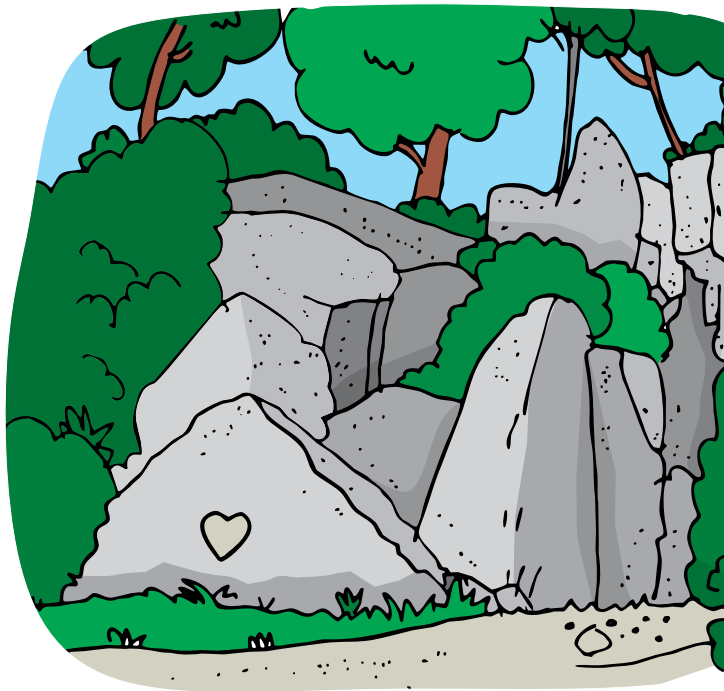
- 4 rezerваты przyrody: Panieńskie Skały, Skałki Przegorzalskie, Bielańskie Skałki i Skończanka;
- 2 obszary Natura 2000: „Dębnicko-Tyniecki Obszar Łąkowy” i „Skawiński Obszar Łąkowy”;
- 3 użytki ekologiczne: Uroczysko Kowadza, Dąbrowa i Staw Królówka;
- ponad 70 pomników przyrody, wśród których dominują drzewa.



A TO CIEKAWE...

Nazwa rezerwatu przyrody „Panieńskie Skały” pochodzi od zakonnicy z pobliskiego klasztoru norbertanek, położonego na terenie dawnej wsi Zwierzyniec. Legenda głosi, że w czasie najazdu tatarskiego w 1241 r., mniszki uciekały przed napastnikiem w kierunku wąwozów położonych w Lesie

Wolskim. W ostatniej chwili, skalne ściany jednego z wąwozów zamknęły się za nimi, dzięki czemu panny zwierzynieckie uniknęły śmierci i pohańbienia. Mówi się też o ukrytej pod skałami komnacie, gdzie siostry ciągle zbierają się na modlitwę.



Nazwa odwiedzanej formy ochrony

Lokalizacja

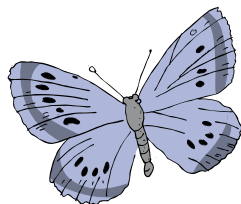
- **Zrób mapę swoich skojarzeń dotyczących parku krajobrazowego.**
Wokół słów „Park Krajobrazowy” w ramce poniżej, wypisz lub narysuj swoje skojarzenia związane z tą formą ochrony przyrody.

Park Krajobrazowy

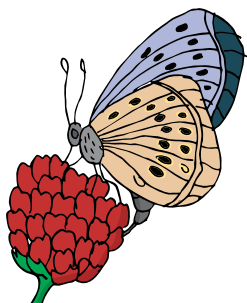
Tu byłem z:

Motylem jestem

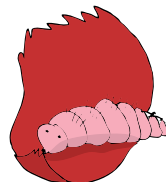
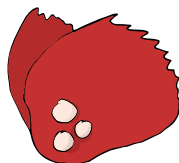
Obszary Natura 2000: „Dębnicko-Tyniecki Obszar Łąkowy” oraz „Skawiński Obszar Łąkowy” chronią m.in. gatunki motyli licznie występujące na terenie położonych tu łąk o zmiennej wilgotności. Do najciekawszych należą modraszki (telejus, nausitus, ikar) i czerwończyki (fioletek, nieparek). Rozwój niektórych motyli uzależniony jest od innych organizmów. Dla przykładu:



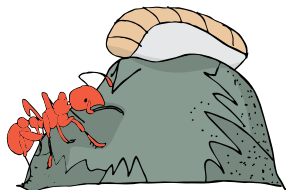
Dorosły motyl odlatuje.



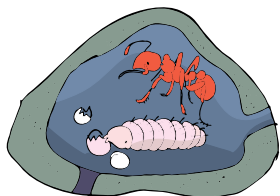
Samica modraszka telejusa składa jaja na kwiatach krwisiągu lekarskiego.



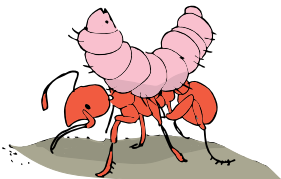
Larwa odżywia się kwiatem krwisiągu.



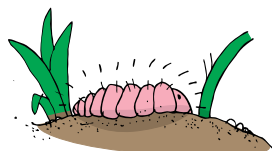
Przepoczwarczenie następuje w górnej części mrowiska.



W mrowisku gąsienica żywi się jajami i larwami mrówek.



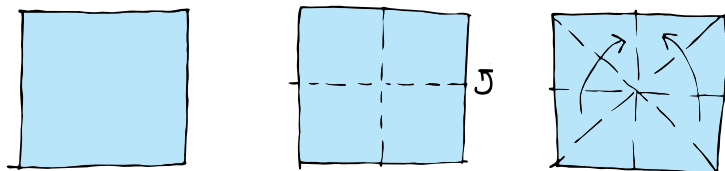
Zapach przyciąga mrówki z rodzaju wścieklic, które adoptują larwę i zabierają do swojego mrowiska.



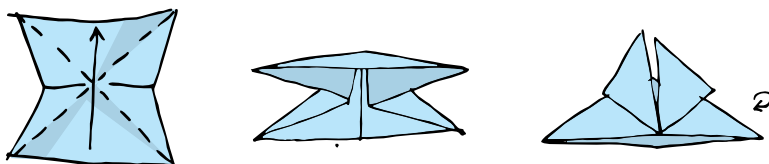
Gąsienica spada na ziemię i wydziela intensywne substancje zapachowe.

► Przepis na motyla

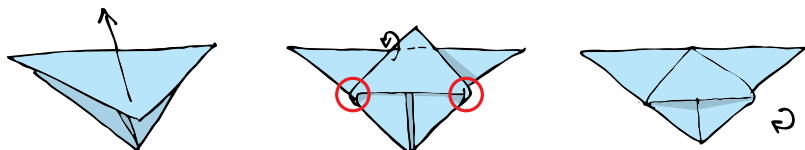
Korzystając z kolorowych karteczek złóż origami trzech motyli według poniższej instrukcji:



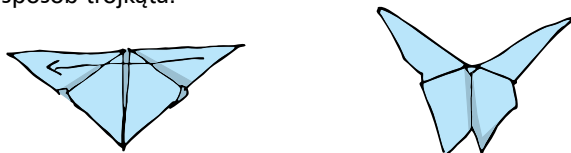
Złóż karteczkę na pół równoległe do jednego z boków, a następnie rozłóż i złóż ponownie wzdłuż prostopadłego boku i rozłóż.



Złóż karteczkę wzdłuż przekątnych, rozłóż, a następnie zegnij wzdłuż poziomego zgięcia i przeciągnij do prostopadłego zgięcia jak na rysunkach. Rogi możesz lekko przyciąć, aby uzyskać zaokrąglony kształt. Dwa rogi zegnij do połowy (jak na rysunku).



Przeciwny dzióbek odegnij tak, aby zawinąć go lekko za podstawę powstałego w ten sposób trójkąta.



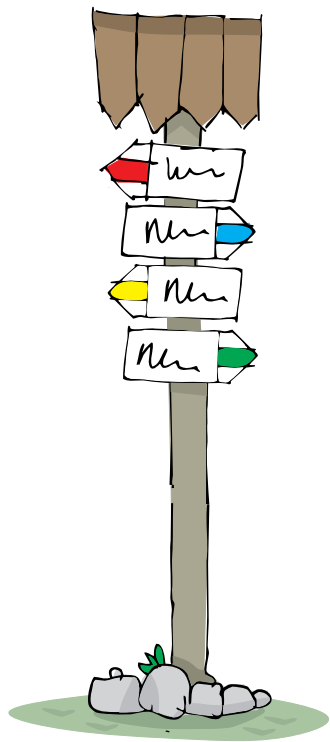
Ustaw motyla zawiniętym dzióbkiem do góry, odegnij lekko skrzydełka i motyl gotowy!

Po złożeniu motyli dorysuj cechy charakterystyczne dla:

- modraszka ikara (niebieska kartka)
- czerwończyka nieparka (czerwona kartka)
- pazia królowej (żółta kartka)

Szlakiem Przyrody

Białańsko-Tyniecki Park Krajobrazowy bogaty jest w szlaki turystyki pieszej umożliwiające aktywne spędzanie wolnego czasu. Wśród nich warte polecenia są:



Szlak zielony – rozpoczyna się pod Opactwem Benedyktynów w Tyńcu. Przez Uroczyska Wielkanoc i Kowadza można nim dojść do Rezerwatu Skotczanka. Dalej szlak prowadzi przez Las Tyniecki. Po opuszczeniu lasu, możemy wrócić główną drogą pod Opactwo, a jeśli mamy jeszcze trochę czasu i siły, pójdź nim dalej do Grodziska, następnie wzdłuż Wisły do miejsca, z którego startowaliśmy.

Szlak niebieski – tworzy pętlę obejmującą brzeg zbiornika Zakrzówek oraz Skały Twardowskiego. Przy szlaku znajdują się Jaskinie: Jasna i Twardowskiego.

Kompleks szlaków oplatających Las Wolski – zacząć warto od zielonego szlaku przy Rezerwacie Panieńskie Skały, a następnie przejść do Kopca Piłsudskiego. Stąd szlaki czerwony i niebieski doprowadzą nas do Klasztoru Kamedułów na Bielanych.

Oprócz szlaków pieszych, w terenie możesz napotkać szlaki:

- rowerowe
- konne
- narciarskie
- kajakowe

CZY WIESZ ŻE...

Kolory szlaków wcale nie oznaczają stopnia trudności. Zazwyczaj kolory czerwony i niebieski oznaczają szlaki główne, dalekodystansowe, żółty i czarny – szlaki łącznikowe (dojściowe), kolor zielony – szlaki przyrodnicze, doprowadzające. Jednak nie jest to regułą – oznaczenia dość często są mieszane.



Trasa twojej wędrowki

► Opisz wybrane obiekty lub elementy przyrodnicze na przebytej trasie.

.....

.....

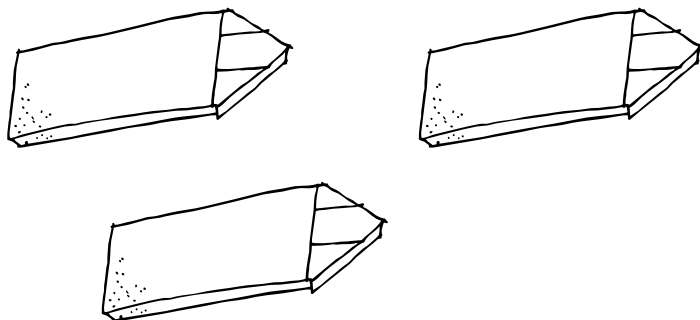
.....

.....

.....

.....

► Jakimi szlakami szedłeś? Namaluj je na tabliczkach i napisz dokąd prowadzą.



Data:

Twój towarzysz wędrowki	Wasze autografy

(Nie) Krecia Robotą



Na terenie Krakowa znajdują się cztery charakterystyczne budowle ziemne w kształcie kopców. Dwie z nich – Kopiec Kościuszki i Kopiec Piłsudskiego leżą na obszarze Bielańsko-Tynieckiego Parku Krajobrazowego. Wszystkie Kopce usypane zostały wspólnym wysiłkiem społeczeństwa i stawiane są za wzór trwałości oraz niezniszczalności.

Kopiec Kościuszki usypany został na wzgórzu św. Bronisławy w latach

1820–1823 dla upamiętnienia narodowego bohatera – Tadeusza Kościuszki.

Otoczony jest poaustriackim fortem wybudowanym

w latach 50. XIX w. w ramach ogólnego fortyfikowania

Krakowa. Ma niebagatelne wymiary: ok. 80 m

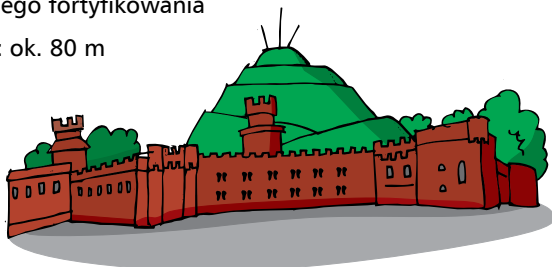
średnicy podstawy i ok. 8,5 m

średnicy szczytu. Wysokość jego

wynosi ponad 34 m, dlatego

jest doskonałym punktem wido-

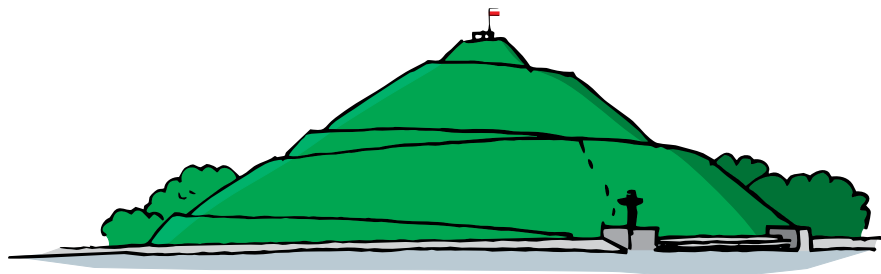
kowym.



Kopiec Piłsudskiego, o wysokości 35 m, usypany został w latach 1934–1937

na wzgórzu Sowiniec w Lesie Wolskim jako pomnik walki narodu o niepodległość.

W Kopcu znajduje się ziemia z wszystkich pól bitewnych I wojny światowej, na których walczyli Polacy. Jest to najwyższy punkt widokowy w Krakowie.



Nazwa kopca, który odwiedziłeś

Data

- **Wybierz jeden punkt na odwiedzanym Kopcu i przedstaw w formie rysunku lub zdjęcia roztaczający się z niego widok. Zaznacz charakterystyczne elementy, które udało Ci się rozpoznać w obserwowanym krajobrazie.**

Dzika przyroda w wielkim mieście

Lasy to olbrzymie filtry – przez zielone części wychwytyują ogromne ilości wydychanego przez nas dwutlenku węgla, cząsteczki pyłów i sadzy oraz szkodliwych substancji zanieczyszczających powietrze. W zamian za to są głównym dostawcą tlenu w dużych miastach.

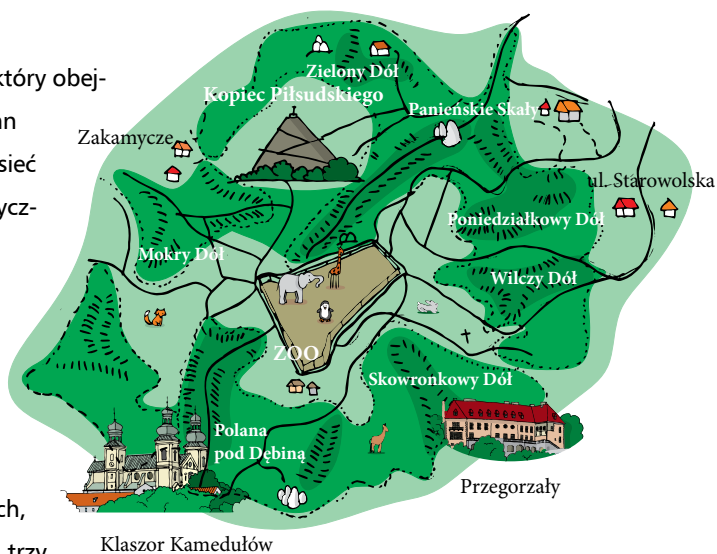
W Krakowie mamy dwa duże kompleksy leśne:

Las Wolski

To ponad 400 ha lasu, który obejmuje również kilka polan wypoczynkowych oraz sieć ścieżek i szlaków turystycznych o łącznej długości ok. 40 km.

Na terenie lasu znajduje się krakowskie ZOO, Kopiec Piłsudskiego, Klasztor Kamedułów na Bielanach, Willa Szyszko-Bohusza i trzy rezerваты przyrody.

Jest on typem lasu mieszanego, w którym dominują buk, dąb, brzoza.



Las Tyniecki

Nieco mniejszy od Lasu Wolskiego swoją powierzchnią obejmuje Rezerwat Przyrody Skotczanka, kilka wzniesień oraz żydowskie mogiły z okresu II wojny światowej. Osobliwością przyrodniczą jest bardzo liczne stanowisko lilii złotogłów.

.....

Miejsce

.....

Data

- ▶ Na przedstawionym poniżej rysunku lasu otocz kółkiem te zwierzęta, które naturalnie w nim występują. Które z nich udało Ci się zaobserwować lub usłyszeć podczas wycieczki.



- ▶ Jeśli udało Ci się zaobserwować jakieś inne zwierzęta, których nie ma na rysunku lasu, wymień je.

.....

Nie taki Gniewosz gniewny



Gniewosz plamisty jest jednym z czterech krajowych gatunków węży. Jest niejadowity i objęty ścisłą ochroną gatunkową.

Gniewosz jest gatunkiem ciepłolubnym. Lubi przebywać na suchych łąkach, na skrajach lasów, na poboczach dróg lub w starych kamieniołomach. Bardzo ważne jest dla niego, aby w takich miejscach była zróżnicowana roślinność (w pobliżu były obszary otwarte oraz krzewy i zadrzewienia).

Można go spotkać na Zakrzówku, w Tyńcu lub w Lesie Wolskim.

Dla przyrody gniewosz stanowi ważne ogniwo w łańcuchu pokarmowym. Eliminuje zwierzęta chore i słabe, a sam stanowi pożywienie dla innych drapieżników. Przyczynia się także do rozsiewania nasion przyklejających się do jego ciała gdy porusza się wśród gęstej roślinności.



Miejsce

Data

- ▶ Na zdjęciach poniżej przedstawiono trzy gatunki krajowych węży. Przyjrzyj się im i wypisz co najmniej jedną cechę charakterystyczną dla każdego gatunku, po której rozpoznałbyś go spotkawszy w terenie.



.....

.....

.....

.....

.....

.....

.....

.....

.....

.....

.....

.....

- ▶ I Ty możesz zostać badaczem przyrody!

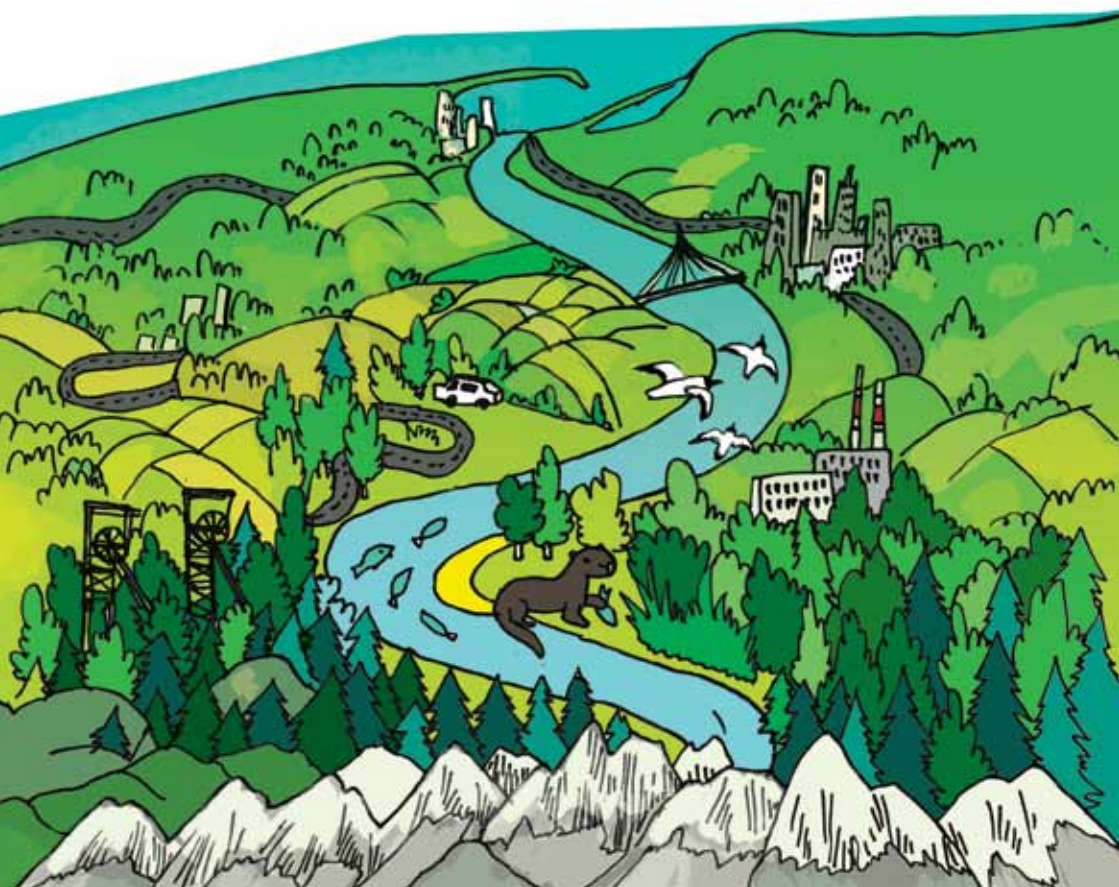
Na stronie poprzedniej przedstawiono i opisano rodzaje siedlisk sprzyjające występowaniu gniewosza plamistego. Jeśli podczas swojej wędrowki po parku napotkałeś takie siedliska, zrób zdjęcie, opisz lokalizację i włóż do koperty na końcu Spacerownika. My na pewno sprawdzimy czy nie mieszka tam gniewosz.

Płynie Wisła, płynie

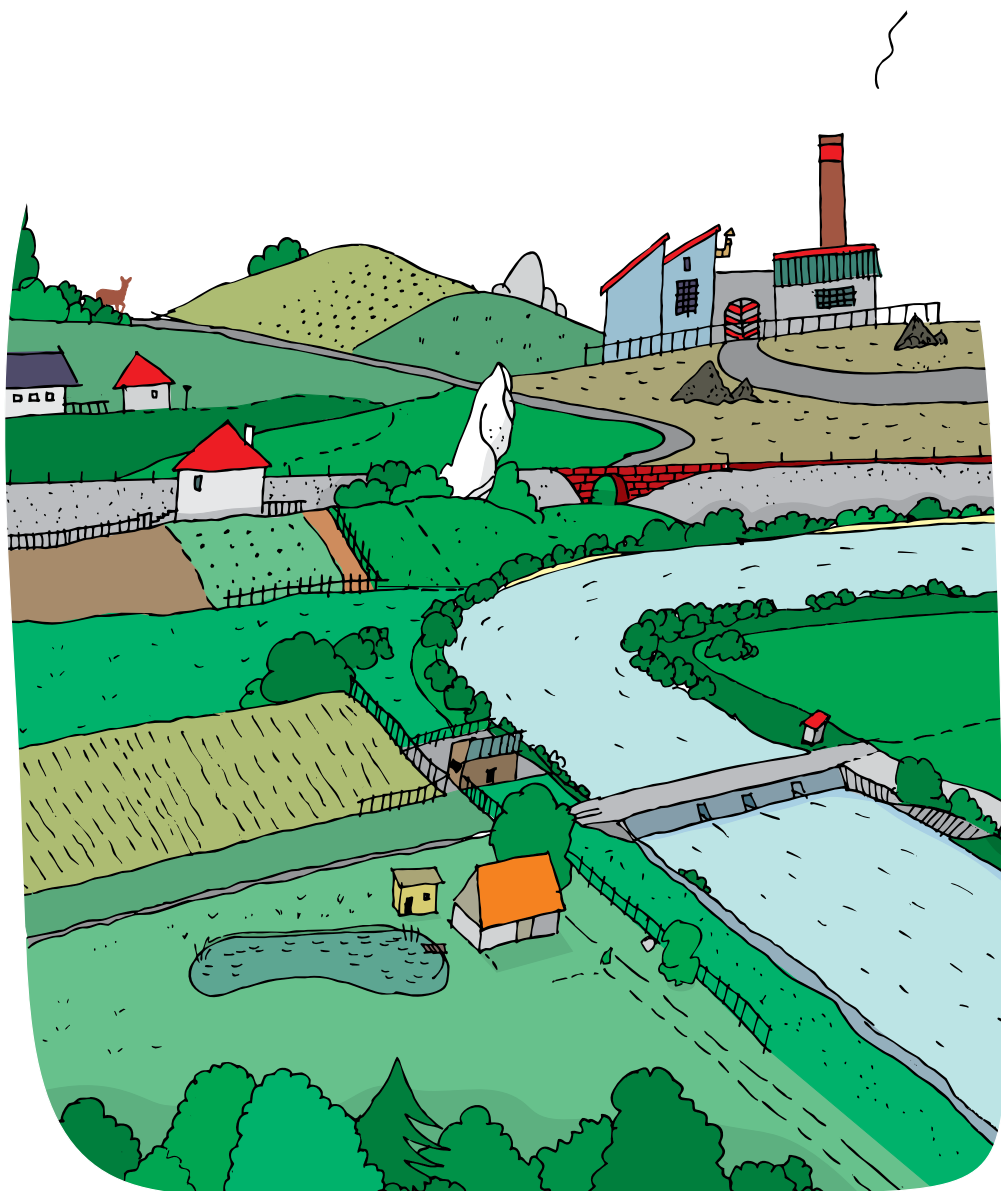
Przez teren Bielańsko-Tynieckiego Parku Krajobrazowego przepływa najdłuższa z polskich rzek: Wisła. Swoje źródło ma w Karpatach, pod Baranią Górą, a uchodzi do Bałtyku. Łącząc południe naszego kraju z północą, dolina Wisły jest niezwykle ważnym korytarzem ekologicznym, którym migrują różne zwierzęta. Wędrować nią mogą nie tylko ryby, ale też między innymi ptaki mogące tu znaleźć miejsca na odpoczynek i pożywienie się. Stanowi również charakterystyczny element krajobrazu.

Czym jest korytarz ekologiczny?

Mówiąc w skrócie, jest to obszar umożliwiający migrację (przemieszczanie) zwierząt oraz – co mniej oczywiste – roślin i grzybów między płatami siedlisk.



- Pomóż sarence przejść bezpiecznie do lasu.
Na poniższym schemacie wyznacz trasę jej wędrówki.

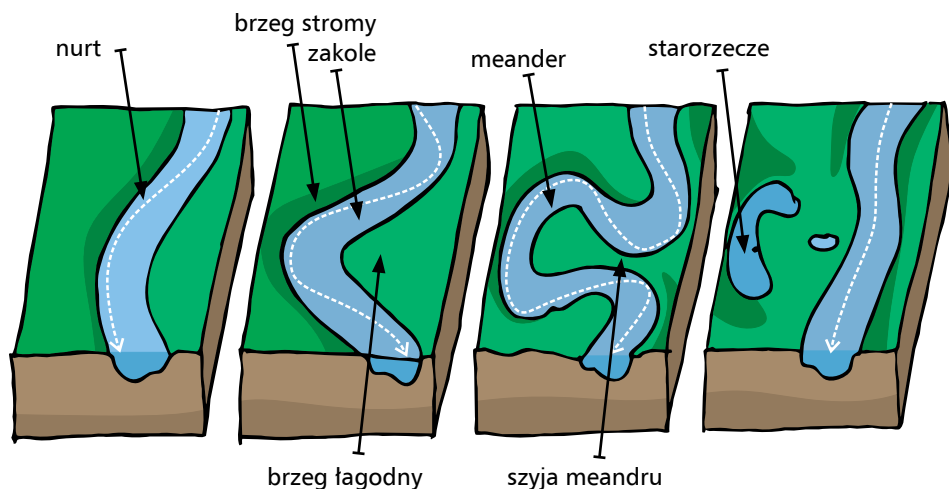


Gdy rzeka zmienia zdanie

Starorzecza

Naturalne rzeki nigdy nie płyną prosto na dłuższym odcinku. Kluczą, meandrują, a w wyniku wezbrań lub pod wpływem innych czynników zmieniają bieg. Stare koryta rzeczne, odcięte lub połączone z nurtem rzeki, nazywamy starorzeczami. Często porośnięte są bogatą roślinnością szuwarową i stale lub okresowo zalega w nich woda. Stopniowo gromadzą się tam różne osady, co powoduje wypłykanie i wreszcie całkowite zarastanie starorzeczy. Powoli zamieniają się one w trzęsawiska, torfowiska, by po latach porosnąć lasem.

Proces tworzenia się starorzeczy



Na terenie Bielańsko-Tynieckiego Parku Krajobrazowego znajdują się:

- Starorzecze Kąty Tynieckie,
- Starorzecze Koło Tynieckie,
- Starorzecze Wisły w rejonie Jeziorzan.

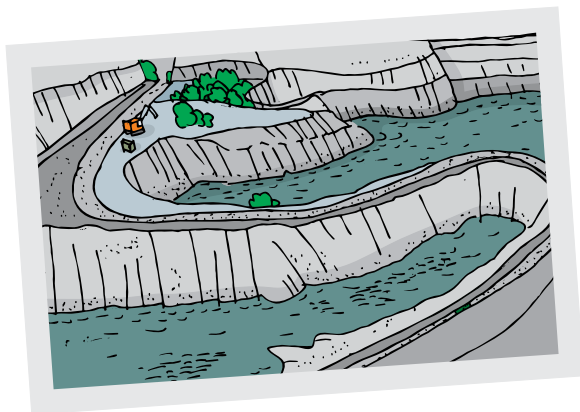
Czy wiesz że...

Starorzecza w dolinie Wisły zwane są „wiśliskami”

► Zaznacz na rysunku dawny przebieg rzeki.



Przyroda wraca na swoje



Krakowski Zakrzówek

To urokliwe miejsce nie zawsze wyglądało tak, jak obecnie. Występujące tu wapień były przez długi czas wydobywane w celach przemysłowych.

Przy wydobyciu skał pracował m.in. Karol Wojtyła, przyszły papież Jan Paweł II. Po zakoń-

czeniu eksploatacji w latach 90. XX w., całkowicie zniszczona przyroda zaczęła ponownie wkraczać na porzucony teren, a kamieniołom wypełnił się wodami gruntowymi.

Obecnie Zakrzówek to bogactwo siedlisk przyrodniczych, które tworzą:

- suche łąki (murawy kserotermiczne) z bogactwem kwiatów i owadów,
- zarośla i las zamieszkiwane przez liczne gatunki ptaków i ssaków,
- zbiornik wodny Zakrzówek, gdzie występują m.in. ryby,
- niewielkie zagłębienia wypełnione wodą, w których rozmnażają się płazy.



Miejsce to upodobili sobie również mieszkańcy Krakowa jako doskonały teren rekreacji.

Empty dashed box for location.

Miejsce

Empty dashed box for date.

Data

► Używając dostępnych w terenie materiałów (liście, gałązki, kwiatki, gleba itp.), nadaj barwy rysunkowi Zakrzówka.



Tu byłem z:

Mnisi na wzgórzach

Opactwo Benedyktynów w Tyńcu jest najstarszym z istniejących dotychczas klasztorów w Polsce. Zakonników sprowadził na te tereny w XI w.



władca Polski – Kazimierz Odnowiciel. Klasztor wybudowano na okazałym, wapiennym wzniesieniu nad Wisłą, zwanym obecnie Wzgórzem Klasztornym.

Czy wiesz że...

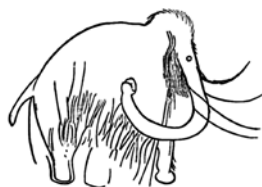
Oba zgromadzenia żyją wg surowej reguły. Dzwony na jutrznię dzwonią bardzo wcześnie. Pomiędzy poszczególnymi posiłkami i nabożeństwami mnisi zajmują się różnymi pracami, m.in. ogrodnictwem, gotowaniem czy przygotowaniem produktów na sprzedaż.



Z okolic klasztoru w Tyńcu widać wznoszące się po drugiej stronie Wisły wzgórze. Na jednym z nich – Srebrnej Górze – pośród zieleni Lasu Wolskiego bieleje **klasztor na Bielnach**. Zamieszkują go kameduli, którzy osiedlili się tutaj w XVII w.

Kameduli są pustelnikami. Mieszkają w pojedynczych celach lub domkach położonych wewnątrz murów klasztornych. Do przyklasztornego kościoła kobiety mają wstęp jedynie w wybrane 12 dni w roku.

Gdy po ziemi biegały mamuty...



Pewien człowiek, budując dom przy ulicy Spadzistej w Krakowie (obecnie ulica Hofmana) na stoku Wzgórza Św. Bronisławy, dokonał niezwykłego odkrycia. Natrafił na cmentarzysko kości mamuta – ogromnego zwierzęcia, żyjącego w epoce lodowcowej – plejstocenie. Ludzie pierwotni urządzili tutaj na niego pułapkę w celu pozyskania mięsa, skór oraz kości używanych do wyrobu broni i przedmiotów użytkowych.

Na terenie Bielańsko-Tynieckiego Parku Krajobrazowego jest wiele śladów prehistorycznego osadnictwa. Do najciekawszych należy Jaskinia na Gołąbcu w Kozierówce – jednym ze skalnych wzgórz w Piekarach pod Krakowem. Znalezione w niej narzędzia z okresu kamienia łupanego wykonane z kości i krzemieni.

Na wzgórzu Grodzisko w Tyńcu – jak sama nazwa mówi, istniało kiedyś prehistoryczne grodzisko z czasów epoki brązu.



Nazwa miejsca, które odwiedziłeś

Data

- ▶ Udokumentuj zdjęciem swój pobyt w jednym z miejsc, gdzie znalazłoby ślady prehistorycznego osadnictwa. Podpisz je i włóż do koperty na końcu Spacerownika.

- ▶ Wciel się w rolę człowieka pierwotnego i spróbuj upolować mamuta. W tym celu w ramce powyżej zaprojektuj na niego pułapkę.

Byłem tu z:

Zanim trafił na księżyc

Pan Twardowski, bohater wielu legend, rzeczywiście żył w XVI w. w Krakowie. Ponieważ bardzo szybko zdobył bogactwa i zaszczyty, stając się dworzaniem króla Zygmunta Augusta, ludzie podejrzewali, że zaprzedał on duszę diabłu, podpisując cyrograf własną krwią. W zamian miał posiąść ogromną wiedzę i znajomość magii, stając się czarnoksiężnikiem.

Według legendy, pracownia stynnego czarnoksiężnika znajdowała się w jednej z jaskiń w okolicznych skałach. Z tego powodu zaczęto je nazywać Skałkami Twardowskiego, a jaskinię – Jaskinią Twardowskiego.

Nic jednak nie trwa wiecznie. Zgodnie z cyrografem, diabeł miał upomnieć się o obiecaną mu duszę w Rzymie. Twardowski omijał to miasto, ale trafił chciał, że pewnego razu nocował w karczmie „Rzym”.

Jednak i tym razem sprytny szlach-

cic poradził sobie. Kiedy Diabeł zjawił się po niego,

zaczął śpiewać kościelną pieśń. Bies, nie

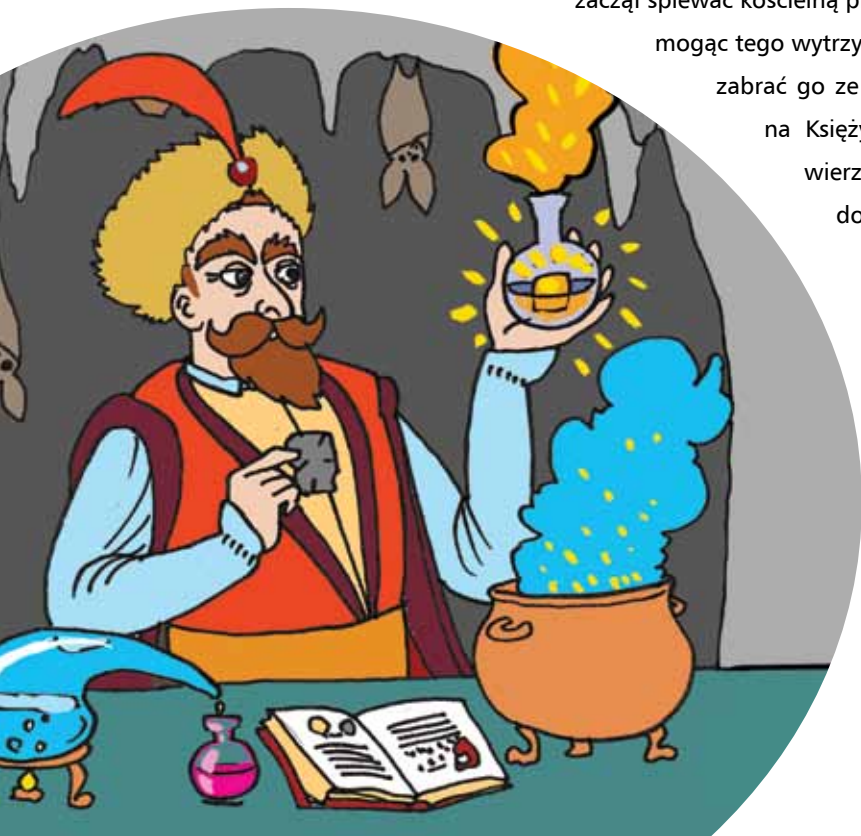
mogąc tego wytrzymać, zamiast

zabrać go ze sobą, wysłał

na Księżyc. Niektórzy

wierzą, że jest tam

do dzisiaj...



[Empty dashed box for drawing or notes]

Data odwiedzenia jaskini

- **Poszukaj informacji na temat jaskini i odpowiedz na pytania. Może zachęci Cię to do jej odwiedzenia wraz z dorosłymi.**

Ile otworów wejściowych ma jaskinia?

Jak długi jest labirynt jaskiniowych korytarzy?

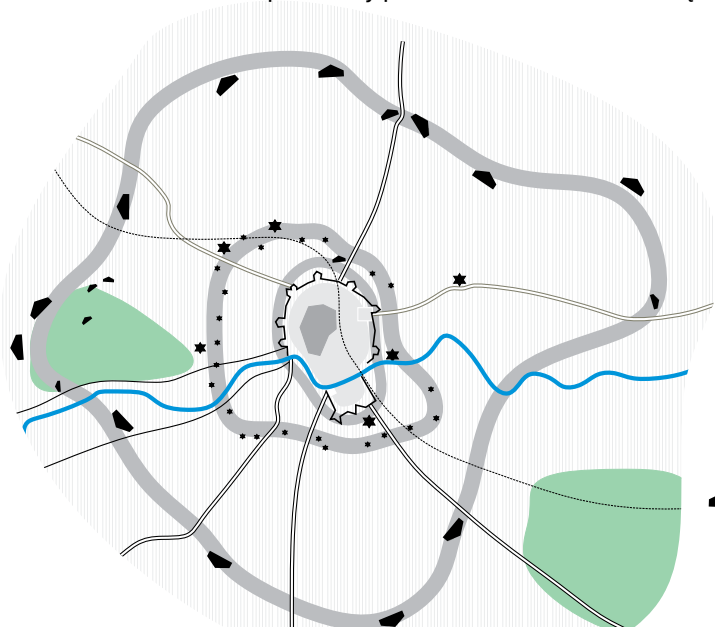
Ile metrów ma główna komora?

.....
.....
.....
.....
.....
.....
.....
.....
.....
.....

Byłem w jaskini z:	
--------------------	--

Twierdza Kraków

W okresie zaborów, gdy Kraków znajdował się pod panowaniem Austriaków, zbudowali oni jeden z największych i najlepiej zachowanych w Europie systemów obronnych miasta. Pierwotnie składał się z obwarowań Wawelu i kilku fortów w pobliżu, z czasem był jednak rozbudowywany o kolejne forty wysunięte 5–10 km od centrum miasta. Stworzono w ten sposób trzy pierścienie obronne, stanowiące Twierdzę Kraków.



- ★ forty z początku XIX w.
- ▣ forty z XIX – XX w.
- obiekty pomocnicze twierdzy Kraków (szańce, baterie, schrony itp.)

Czy wiesz że...

Na terenie Parku znajduje się kilka fortów wchodzących w skład Twierdzy Kraków, m.in.:

- Fort Kościuszko (wokół Kopca Kościuszki)
- Fort Olszanica (obecnie mieści konny ośrodek jeździecki)
- Fort Skała (obecnie mieści obserwatorium astronomiczne)

[Empty dashed box for name]

Nazwa fortu

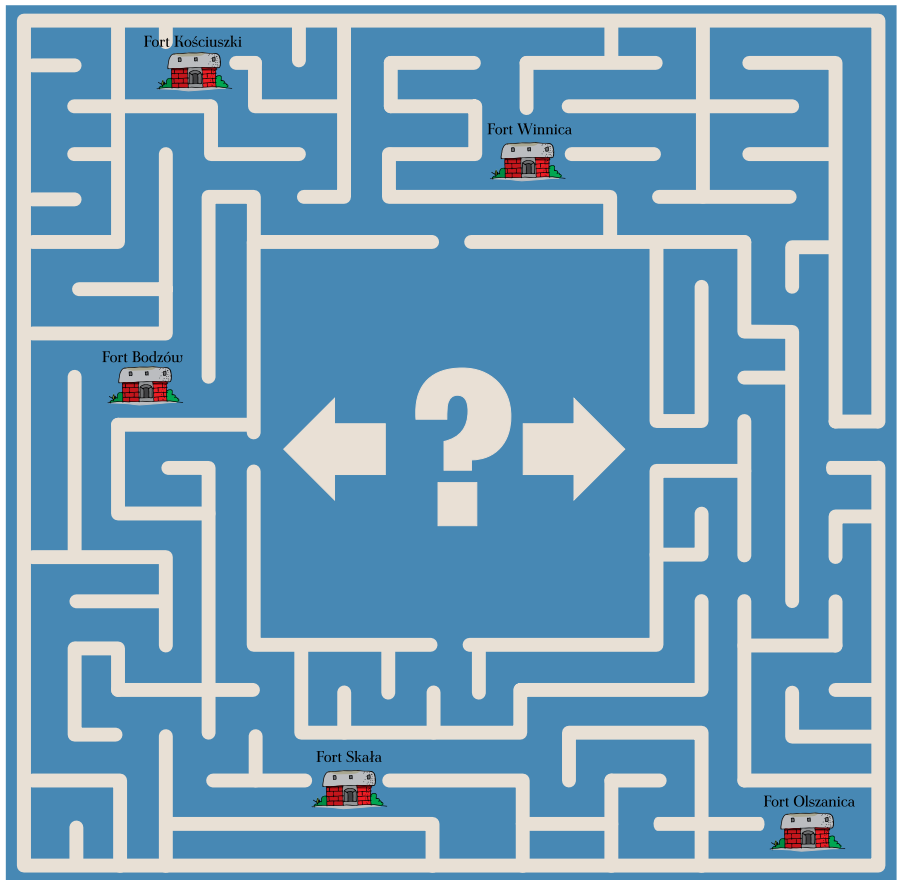
[Empty dashed box for date]

Data

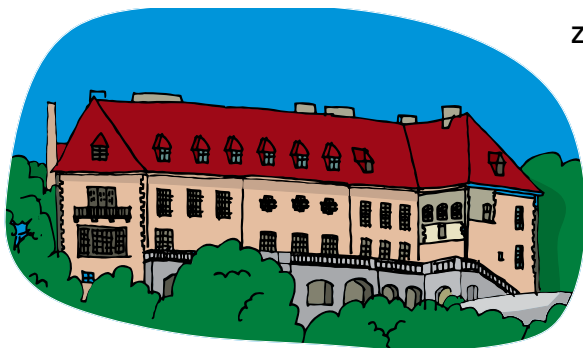
[Empty dashed box for location]

Położenie

► Przejdź labirynt drogą umożliwiającą odwiedzenie wszystkich fortów.

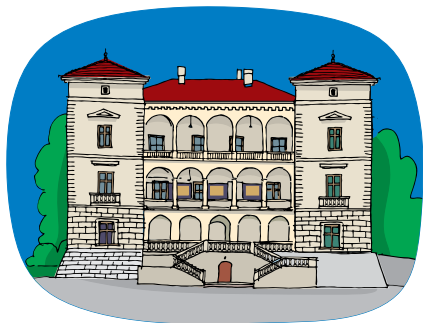


Wille i pałace w krajobrazie parku



Zamek w Przegorzałach wybudowany został podczas II wojny światowej. Położony jest na stromym, wapiennym wzgórzu pośród zieleni Lasu Wolskiego. Z zamku rozpościera się piękny widok na dolinę Wisły, a przy dobrej pogodzie widać Tatry.

Obok znajduje się willa w kształcie baszty, zaprojektowana przez Adolfa Szyszko-Bohusza jako prywatny dom mieszkalny.



Willa Decjusza jest renesansowym pałacem, który w XVI w. polecił zbudować właściciel ówczesnej wsi Wola Justowska – Just Ludwik Decjusz.

Wraz z willą utworzono park (zwany obecnie Parkiem Decjusza), który jako pierwszy został udostępniony mieszkańcom Krakowa.

Czy wiesz że...

Jeśli będziesz w Parku Decjusza, spróbuj znaleźć na kamiennym mostku prehistoryczne skamieniałe zwierzę. Zrób mu zdjęcie i włóż do koperty na końcu Spacerowni-ka. Czy wiesz, co to jest? Jeśli nie, spróbuj się dowiedzieć.

Nazwa miejsca, które odwiedziłeś

Data

- Narysuj dwór wraz z otoczeniem, w którym chciałbyś zamieszkać, będąc majątnym szlachcicem.

Aktywnie w parkach

Park krajobrazowy jest formą ochrony przyrody, ale jednocześnie udostępniony jest do turystycznego wykorzystania.



Turystyka piesza jest możliwa na terenie całego Bielańsko-Tynieckiego Parku Krajobrazowego



Turystyka rowerowa – cały teren Parku, np. niebieski szlak rowerowy w Lasku Wolskim



Bieganie – cały teren Parku



Turystyka konna – szlak Okrężny wokół Czernichowa



Narciarstwo biegowe – szlak narciarski w Lasku Wolskim (ZOO – Polana Bielańska – ZOO)



Kajakarstwo – Wisła, tor kajakarstwa górskiego na Wiśle w Tyńcu

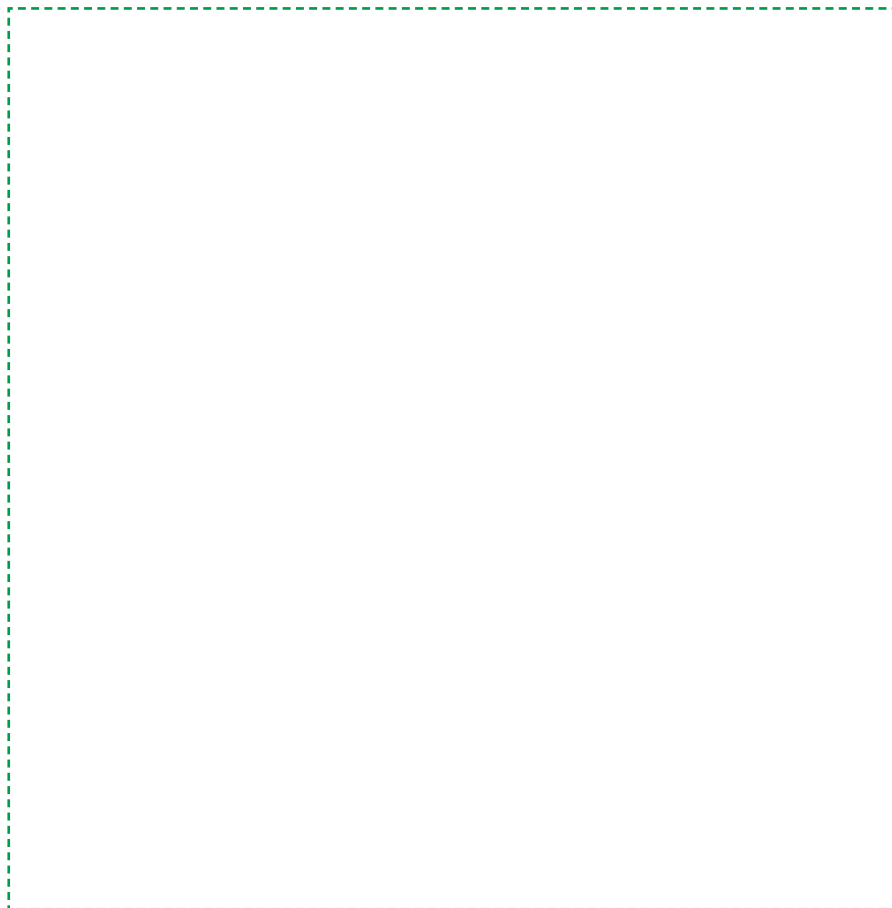


Nurkowanie – Zalew Zakrzówek



Wspinaczka skałkowa – Zakrzówek, Tyniec

- ▶ Wybierz się w dowolne miejsce na terenie Parku i zaobserwuj, jakie formy turystyki i rekreacji są uprawiane. Możesz je wypisać lub narysować.



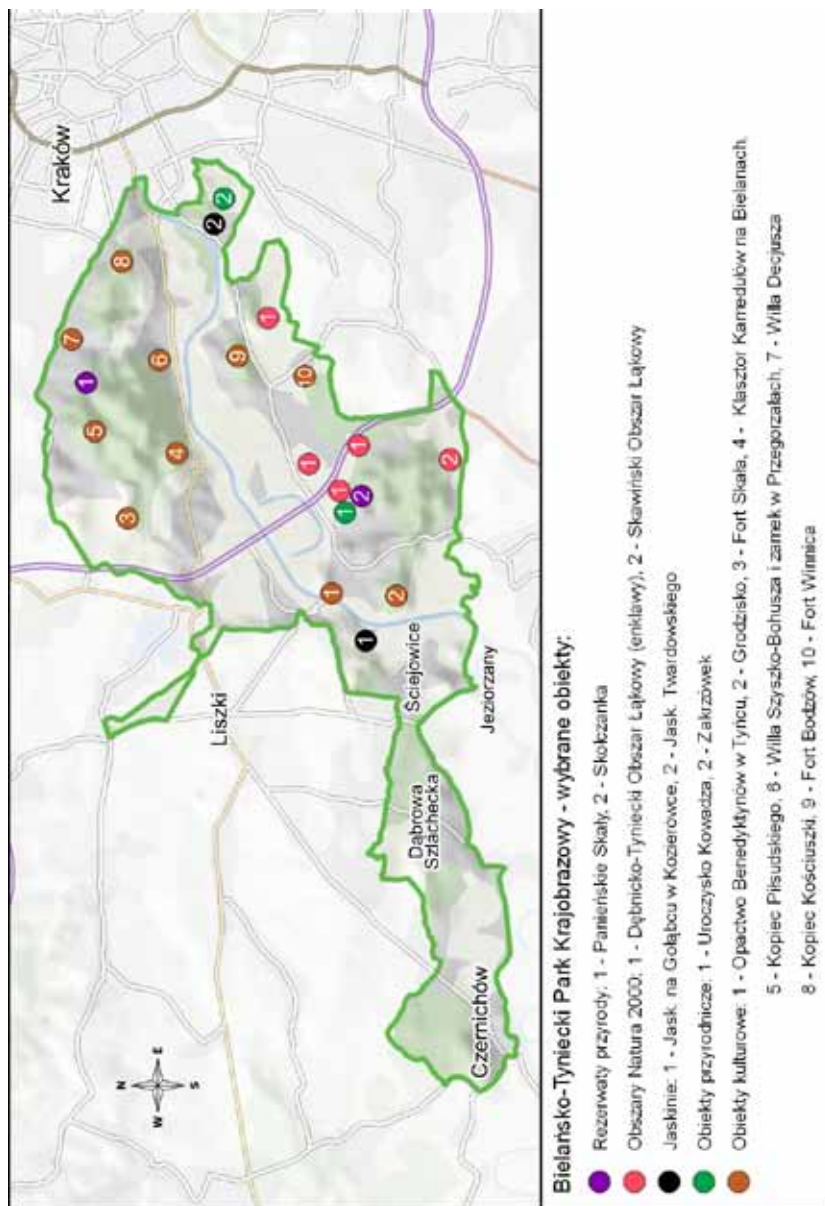
Miejsce Twojej obserwacji:

- ▶ Napisz, jakie formy aktywnej turystyki Ty realizujesz.

.....
.....

MAPA PARKU

- Zaznacz na mapę miejsca, które odwiedzić.



- Oceń swoje wrażenia po zakończeniu pracy ze spacerownikiem, kolorując odpowiednią buźkę.



Twoje uwagi:

A large rectangular area enclosed by a dashed line, intended for writing notes or observations.



ODKRYWCY PARKÓW KRAJOBRAZOWYCH

Program Odkrywcy Parków Krajobrazowych realizowany jest na terenie małopolskich parków krajobrazowych.

Koncepcja programu:

Marcin Guzik, Anna Boguś, Iwona Szczygieł, Patrycja Łabuz-Walczak, Magdalena Frączek, Jolanta Pułka, Katarzyna Śnigórska, Anna Świsterska

Spacerownik Bielańsko-Tyniecki

Teksty:

Anna Boguś, Katarzyna Śnigórska, Ewelina Mocior

Zdjęcia:

Anna Boguś, archiwum ZPKWM

Opracowanie mapy:

Piotr Sułek

Projekt, skład:

Dariusz Grochal | Skład Liter | Grafika Wydawnicza

Wydawca:

Zespół Parków Krajobrazowych Województwa Małopolskiego
ul. Vetulaniego 1A, 31-227 Kraków

Wydanie 1

Egzemplarz bezpłatny

ISBN 978-83-63113-29-2

KRAKÓW 2018